





2014-2015 Des cibles stratégiques atteintes : une organisation transformée

La direction et les groupes de travail de la GRICS ont travaillé très fort pour opérationnaliser les orientations stratégiques prioritaires en 2010. Des changements importants se sont opérés au sein de l'organisation, changements nécessaires pour relever les défis que nous propose la transformation des systèmes et des environnements dans lesquels nous évoluons. Évidemment, ces défis ne sont pas sans bousculer les pratiques autant pédagogiques qu'administratives. C'est pourquoi il aura fallu faire preuve de créativité, de rigueur et de courage managérial pour atteindre les objectifs fixés.

En 2014-2015, le conseil d'administration a joué en tous points son rôle de gouvernance et a bénéficié de l'expertise et de l'expérience de ses administrateurs, lesquels se distinguent par leur détermination à assurer la croissance de l'organisation.

Pour soutenir cette équipe, je souligne avec plaisir et fierté l'entrée en fonction de madame Lorraine Mayer à titre de présidente-directrice générale. Au nom de tous les membres de l'organisation et du réseau, je lui souhaite la bienvenue et lui assure notre pleine et entière coopération.

Je tiens évidemment à remercier chaleureusement monsieur Daniel Besner, président-directeur général sortant, pour son leadership et pour l'engagement exceptionnel dont il a fait preuve tout au long de son mandat.

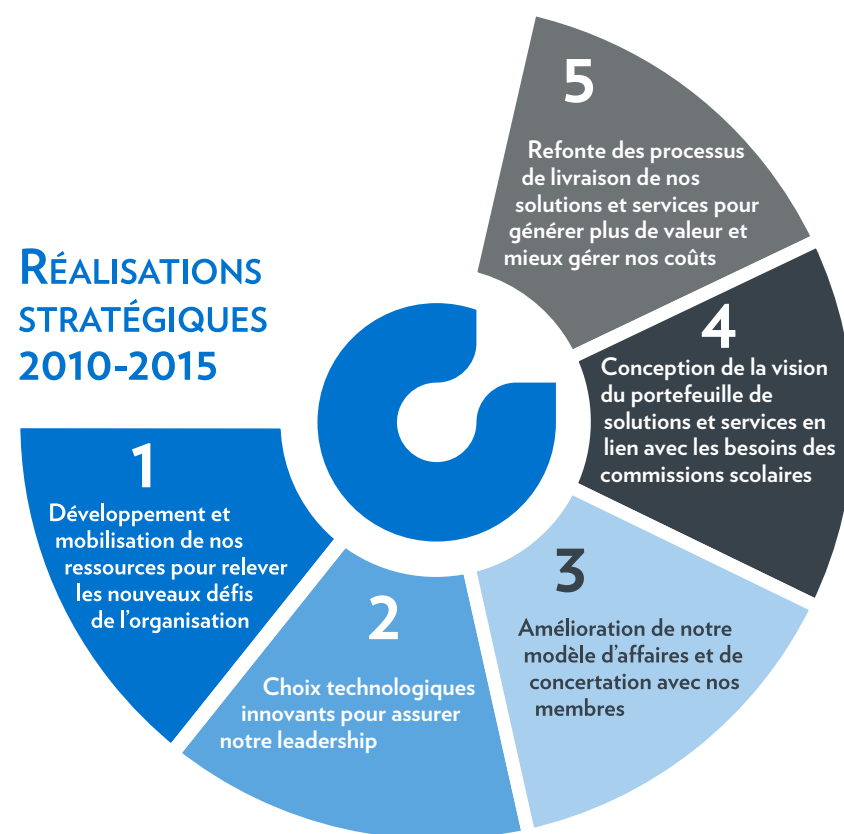
Il a su assurer la cohérence et la convergence des actions prédictives de succès pour notre réseau et pour notre organisation. Merci Daniel.

Je remercie aussi les commissions scolaires et nos partenaires pour la confiance qu'ils nous témoignent en s'associant à nous et en nous confiant la responsabilité de les accompagner dans les défis technologiques du 21^e siècle. La force du nombre et du réseau nous permet d'être fiers d'offrir une gamme de produits technologiques stratégiques de grande qualité

à l'ensemble des commissions scolaires du Québec dans le meilleur intérêt des élèves.

Pour terminer, je remercie sincèrement tous les employés de la GRICS de rendre tout cela possible.

Éric Blackburn
Président du conseil
d'administration



2014-2015 Un virage réussi, un avenir à construire

L'année 2014-2015 a été, sans conteste, une étape charnière pour l'organisation. La GRICS a réalisé le plein potentiel de ses orientations. Les douze derniers mois ont permis de consolider les compétences et expertises acquises depuis 2010 pour relever les défis inscrits au plan stratégique 2010-2015. Au terme de ce plan stratégique, on peut affirmer qu'il s'agit d'un virage réussi et d'un tremplin à partir duquel la GRICS peut poursuivre sa transformation.

Les enjeux et défis à relever au cours de l'année qui vient seront nombreux pour l'organisation et pour les commissions scolaires. Le contexte d'incertitude et de fusions potentielles exigera de notre part un resserrement accru de notre partenariat avec le réseau et une écoute plus qu'attentive à ses besoins.

Dans la prochaine année, en plus d'assurer la continuité des travaux inhérents au plan d'affaires actuel, nous déclencherons les travaux préalables à l'adoption d'un nouveau plan stratégique qui nous mènera jusqu'en 2021.

C'est avec confiance que j'envisage l'avenir, car nos réalisations actuelles sont, sans contredit, le reflet du dynamisme, du talent et de l'engagement de chacun des membres de l'organisation.

Lorraine Mayer
Présidente-directrice générale

Faits saillants 2014-2015

- MOBILITÉ**
prélancement de Mozaïk - Inscription
+ de 4 600 inscriptions
- MOZAÏK - Gestion administrative**
+ de 600 utilisateurs
- HELIOS**
à 100% en infonuagique

- 60% DES EFFORTS**
sur le développement de nouvelles solutions
- ZONE CLIENT**
+ d'un millier d'abonnés
- LIVRAISONS**
automatisées à 95%
- COMMUNICATIONS BONIFIÉES**
feuilles de route et échéanciers
- FORMATIONS**
virtuelles en hausse de 30%
- AGILISATION**
des équipes de services
- ON LES FÊTE EN 2015**
30 ans!

Des choix judicieux pour un leadership technologique

Choisir l'infonuagique pour façonner le futur

L'orientation infonuagique de la GRICS, pour la conception et le déploiement de ses nouvelles solutions, a été priorisée dès 2010 car il s'agit d'une stratégie d'avant-garde qui présente des bénéfices réels pour nos clients et pour l'organisation: contrôle des coûts, robustesse, performance et simplification de la gestion en sont des exemples éloquentes.

Conformément au plan de travail, la GRICS a réalisé, au cours des douze derniers mois, des avancées significatives en infonuagique en y concentrant ses efforts de développement et en les accélérant.

En voici quelques illustrations :

- ▶ Un partenariat a été mis en place avec notre fournisseur OVH pour offrir Mozaïk - Gestion administrative dans un modèle de solutions hébergées où le client n'a plus à se préoccuper des aspects matériels et logiciels de l'application. Aujourd'hui, tous les utilisateurs de Mozaïk - Gestion administrative ont été transférés vers cette nouvelle offre.
- ▶ La GRICS a mis en place des outils de surveillance de la performance des applications afin d'assurer une qualité de service exceptionnelle à ses utilisateurs.
- ▶ Des tests de performance réalisés avec la nouvelle plateforme Dynamics AX dans l'environnement OVH ont amené une réduction des anomalies et un accroissement de la stabilité des applications Mozaïk.
- ▶ Une architecture ouverte a été implantée de façon à permettre les interactions entre les nouvelles applications, les systèmes patrimoniaux et les instances d'Office 365 des commissions scolaires.

- ▶ La GRICS a entamé un chantier important afin de se doter d'un cadre juridique et de gouvernance de ses activités d'infonuagique pour assurer le respect de toutes ses obligations légales. Un comité interne traite les questions relatives à la conformité et la sécurité de l'information.

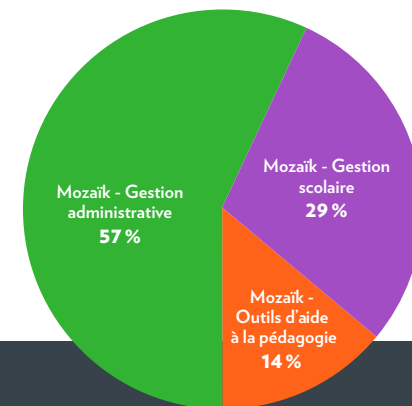
Choisir l'automatisation pour livrer plus rapidement

Afin d'accroître notre efficacité et simplifier le travail des commissions scolaires lors des livraisons, des progrès majeurs ont été réalisés par la GRICS dans ce domaine. L'automatisation réduit significativement le temps consacré aux livraisons par l'organisation et par les utilisateurs, ce qui est crucial dans un contexte agile de livraisons fréquentes.

Afin d'innover dans l'automatisation du cycle de développement de nos solutions, une équipe d'experts internes a été créée. Cette dernière se consacre au développement d'outils d'automatisation des opérations répétitives, assurant ainsi une livraison rapide et sans défaut au client. À cet égard, les travaux réalisés au niveau d'AX ont été reconnus pour leur caractère innovateur et ont fait l'objet d'une étude de cas publiée en novembre 2014 par Microsoft.

Choisir de cibler nos efforts sur les nouvelles solutions

En 2014-2015, plus de 60 % des efforts en développement ont été consacrés à la réinvention du portefeuille de produits de la GRICS tel que prévu au plan de travail. La répartition des efforts est la suivante :



Choisir de consolider nos acquis

La GRICS continue d'assurer la pérennité des produits patrimoniaux. Elle a effectué des travaux pour, entre autres, bâtir des liens solides avec les solutions Mozaïk.

LUMIX, notre entrepôt de données, a été bonifié par l'ajout d'un ensemble de rapports permettant une exploitation optimale des informations sur la réussite scolaire.

Des travaux d'amélioration de la performance en lien avec l'intégration d'Adresses Québec ont été réalisés dans GÉOBUS.

La tenue d'élections scolaires en 2014 a, quant à elle, nécessité le déploiement d'efforts considérables tant du point de vue de la refonte du logiciel Gestion des élections scolaires que du point de vue de l'accompagnement des commissions scolaires pendant les élections.

En ce qui a trait aux fusions potentielles des commissions scolaires, la GRICS a fait preuve de proactivité en démarrant ses travaux préparatoires dès l'automne. Une équipe multidisciplinaire s'y consacre entièrement et l'élaboration des stratégies et scénarios de fusion est en cours.

Choisir la mobilité pour atteindre nos utilisateurs

La mobilité est devenue un incontournable pour la GRICS. Afin de répondre aux attentes de ses utilisateurs en matière de flexibilité et de convivialité de ses solutions, elle a exercé une percée remarquable en lançant de nouvelles solutions accessibles par appareil mobile.

Mozaïk-Inscription permet aux parents de compléter le formulaire d'inscription de l'élève et de modifier leurs coordonnées directement sur leurs appareils mobiles. Pour le personnel administratif, il réduit considérablement le temps de traitement des inscriptions et en optimise la gestion.

Services à l'employé permet aux usagers d'accéder rapidement, à partir de tablettes, téléphones intelligents ou ordinateurs, à leurs relevés de salaire et à leur horaire. Il s'agit d'une solution adaptée à la réalité d'aujourd'hui pour plus de 200 000 utilisateurs du réseau.

Une nouvelle fonctionnalité d'**Horaire Web EI** permet à l'élève d'accéder à son horaire sur ses appareils mobiles.



IMPLANTATIONS COMPLÉTÉES AU 28 FÉVRIER 2015



+ de **600** utilisateurs CS

Énergie (HELIOS)

58 implantations CS

65 implantations autres organismes

Finances

28 implantations

RH et Rémunération

3 implantations en pilotage



Inscription

26 écoles issues de 10 CS en pré-lancement

+ de **4 647** inscriptions en pré-lancement

Les travaux liés à la mise en disponibilité de **Mozaïk-Dossier mobile**, la toute première application GRICS téléchargeable sur l'AppStore, ont été démarrés. Mozaïk-Dossier mobile est une application reliée à GPI qui sera disponible pour iPad et Windows. Elle permettra aux directions d'établissements scolaires de consulter, à partir d'une tablette, l'horaire, les absences et les résultats de l'élève. L'application sera lancée au printemps.

La collaboration pour générer plus de valeur

Un modèle centré sur le client

Parce que la valeur ajoutée pour les utilisateurs est le critère premier utilisé dans la sélection des nouvelles solutions à développer, la GRICS a adopté, dès 2012, un mode de fonctionnement centré sur le client. L'année 2014-2015 est venue consolider cette pratique de consultation et de travail en partenariat avec le réseau par le pilotage systématique des nouvelles solutions par les utilisateurs. De plus, bon nombre de clients-collaborateurs ont été délégués par les commissions scolaires pour travailler de pair avec les équipes Mozaïk de la GRICS.

Pour appuyer sa volonté ferme d'être en amont des attentes de ses utilisateurs, la GRICS a déployé des efforts soutenus en systématisant sa recherche de solutions innovantes permettant d'anticiper et de combler leurs besoins. **Mozaïk-Inscription** et les travaux réalisés dans la **Gestion d'identité** en sont des exemples concrets.

Mozaïk-Inscription connaît déjà un succès considérable dans le cadre de son pré-lancement, car il vient améliorer les communications avec les parents et fait gagner du temps au personnel administratif.

La **Gestion d'identité** permettra à un utilisateur de s'authentifier une seule fois pour obtenir un accès aux applications qui lui seront offertes en fonction de son rôle, qu'il s'agisse d'un élève, d'un employé ou d'un parent. De plus, elle viendra bonifier la plateforme Office 365 en facilitant la collaboration. La grande force de la gestion d'identité est qu'elle est constamment à jour puisqu'elle puise ses données directement dans les applications PAIE et GRH, JADE et GPI de chaque commission scolaire. Ainsi l'enseignant aura, entre autres, un accès automatique à ses élèves pour le partage de documents et le dépôt de travaux numériques.

Informer et stimuler le dialogue

Les feuilles de route et échéanciers des grands projets ont été rendus disponibles sur la Zone Client. Cette initiative permet à nos utilisateurs une meilleure planification des activités préparatoires aux migrations vers les nouvelles solutions.

Les abonnements à la Zone Client ont plus que doublé au cours des douze derniers mois pour atteindre 1 084 abonnés. On y recense 39 207 visites en 2014-2015, ce qui correspond à une hausse de plus de 50 % par rapport à l'année précédente. La Zone Client s'avère un outil de communication puissant qui répond aux besoins des utilisateurs en favorisant le dialogue et l'accès rapide à l'information relative aux produits.

Travailler autrement pour accroître la productivité

La GRICS a poursuivi ses travaux d'intégration des pratiques agiles pour ses équipes. Ainsi, la répartition des efforts, l'évolution des compétences et l'approfondissement des connaissances sur les produits ont été ciblés. Si la mise en place de ces méthodes au sein des équipes permet, entre autres, la livraison continue des applications et fonctionnalités, elle vient aussi transformer en profondeur les façons de faire de l'organisation dans son ensemble. C'est pourquoi, en 2014-2015, la GRICS a choisi d'adhérer aux pratiques DevOps afin d'assurer un rapprochement significatif entre les équipes de développement et celles des services, des produits et du marketing. Cette pratique de travail en équipe basée sur la collaboration a permis à la GRICS d'accroître sa productivité.

Épauler efficacement nos clients

La GRICS a accru de plus de 30 % son offre de formation à distance sur l'ensemble du portefeuille, incluant Mozaïk. Ainsi, au cours des douze derniers mois, 273 formations virtuelles ont été offertes à 1 486 utilisateurs. Ce type de formation compte aujourd'hui pour 52 % de l'ensemble de l'offre de formation de la GRICS.

En matière de soutien à l'utilisateur, la performance de la GRICS quant au délai de rappel et de résolution a connu une amélioration significative en 2014-2015, en particulier pour les incidents demandant une intervention immédiate. À cet égard, on observe des gains d'efficacité importants par rapport à l'année précédente. Ainsi, dans 91 % des cas, le rappel a été réalisé en moins de 30 minutes et, dans 93 % des cas, la résolution a été complétée en moins de 2 heures.

Les travaux liés à l'offre de services d'hébergement et de gestion des solutions patrimoniales progressent et on compte déjà 2 commissions scolaires qui utilisent les services de gestion déléguée des banques de données et des applications en gestion scolaire.

L'offre de services de migration pour le passage des commissions scolaires à Office 365 pour les annuaires et les comptes courriel a été développée et près d'une douzaine d'organismes du réseau en tirent profit aujourd'hui.

Prix et reconnaissance

La GRICS s'est distinguée en obtenant :

1. l'**Octas** pour **Transformation des processus organisationnels – 1 000 employés et moins pour l'implantation réussie des méthodes de développement agiles** (mai 2014)
2. l'**Octas-Culture et société** pour la **plateforme d'Allô prof**, réalisée par la GRICS (mai 2014)
3. le titre de **Meilleure réalisation Sharepoint 2014 au Canada toutes catégories confondues** pour la **plateforme Web d'Allô prof**, lors du **Sharepoint Summit 2014 tenu à Toronto** (mai 2014)

Une gestion rigoureuse pour des résultats tangibles

La GRICS a largement dépassé les objectifs budgétaires qu'elle s'était fixés pour l'exercice financier 2014-2015. Ainsi, les résultats pour l'exercice financier clos le 28 février 2015 affichent un excédent de 413 081 \$.

De même, la situation financière globale de la GRICS fait en sorte que, encore une fois, nous n'avons aucune dette accumulée, bien que nous ayons consacré plus de 60 % de nos efforts au développement de nouvelles applications et au renouvellement de notre portefeuille de produits.

L'excédent dégagé cette année s'explique principalement par un contrôle serré et rigoureux de nos dépenses et par une nouvelle orientation financière de la GRICS de recourir à la capitalisation pour comptabiliser les investissements liés à l'accélération du développement des nouveaux produits offerts aux commissions scolaires.



Région 1-11 ► Bas-Saint-Laurent – Gaspésie – Îles-de-la-Madeleine
Jean Letarte
 Directeur général
 C.s. des Chic-Chocs

Région 2 ► Saguenay – Lac-Saint-Jean
Gilles Routhier
 Directeur général adjoint
 C.s. des Rives-du-Saguenay

Région 3-12 ► Capitale-Nationale – Chaudière-Appalaches
Camil Turmel
 Directeur général
 C.s. des Appalaches

Région 4 ► Mauricie – Centre-du-Québec
Serge Carpentier
 Directeur général adjoint et secrétaire général
 C.s. de l'Énergie

Région 5 ► Estrie
André Lamarche
 Directeur général adjoint à l'administration
 C.s. de la Région-de-Sherbrooke

Région 6.1 ► Laval – Laurentides – Lanaudière
Jean-François Lachance
 Directeur général
 C.s. de la Seigneurie-des-Mille-Îles

Région 6.2 ► Montérégie
Caroline Dupré
 Directrice générale
 C.s. de Saint-Hyacinthe

Région 6.3 ► Montréal
Pierre Boulay
 Directeur général
 C.s. de la Pointe-de-l'Île

Région 7 ► Outaouais
Julie Laberge
 Directrice générale adjointe
 C.s. des Draveurs

Région 8-10 ► Abitibi-Témiscamingue – Nord-du-Québec
Michèle Perron
 Directrice générale
 C.s. de la Baie-James

Région 9 ► Côte-Nord
Marius Richard
 Directeur général
 C.s. de la Moyenne-Côte-Nord

Président du conseil d'administration
Éric Blackburn
 Directeur général
 C.s. des Hautes-Rivières

Vice-présidente exécutive
Pâquerette Gagnon
 Directrice générale
 Fédération des commissions scolaires du Québec (FCSQ)

Représentante de l'ACSAQ
Anne-Marie Lepage
 Directrice des relations de travail
 Association des commissions scolaires anglophones du Québec (ACSAQ)

GRICS

Daniel Besner
 Président-directeur général
jusqu'au 8 février 2015

Luc Boudrias
 Secrétaire général
Jusqu'au 26 août 2014

Lorraine Mayer
 Présidente-directrice générale
Depuis le 9 février 2015

Me Sébastien Gougeon
 Secrétaire général
Depuis le 15 septembre 2014

Gouvernance

Pour l'année financière débutant le 1^{er} mars 2014 et se terminant le 28 février 2015, le conseil d'administration a tenu 4 sessions régulières et 3 sessions spéciales. Les administrateurs ont également participé en septembre 2014 à une session de planification stratégique avec le conseil de direction. Par ailleurs, les deux sous-comités du conseil d'administration sur la gouvernance, l'éthique et les ressources humaines ainsi que sur la vérification ont tenu chacun 3 sessions régulières.

Au cours de ses travaux, le conseil d'administration, avec l'appui de ses deux sous-comités, s'est notamment penché sur les enjeux suivants :

- La nomination d'une nouvelle présidente-directrice générale ainsi que d'un nouveau secrétaire général
- Le suivi des rapports financiers mensuels et les orientations et prévisions budgétaires
- L'adoption des divers dossiers de tarification
- Le suivi du plan d'action ainsi que du plan stratégique

- Le suivi de l'avancement du portefeuille des projets, en portant une attention particulière aux enjeux de l'infonuagique, de la mobilité et de l'implantation de Mozaïk-Gestion administrative
- La sécurité des applications
- La mise en œuvre d'un appel d'offres groupé pour des produits Microsoft générant des économies substantielles pour le réseau
- Les possibles fusions du réseau des commissions scolaires.

Résultats de l'exercice financier 2014-2015

Les états financiers de la GRICS ont été préparés par le Secteur des ressources humaines et financières qui est responsable de l'intégrité et de la fidélité des données présentées.

Afin de s'acquitter de sa responsabilité à l'égard de l'intégrité et de la fidélité des états financiers et des systèmes comptables qui les produisent, le Secteur maintient les systèmes de contrôle requis et conçus pour fournir l'assurance que toutes les opérations sont dûment autorisées et que les registres adéquats sont tenus.

Les états financiers ont été audités par la firme d'auditeurs externes PricewaterhouseCoopers LLP/s.r.l./s.e.n.c.r.l.

Daniel Doyon
 Vice-président
 Ressources humaines et financières

Rapport de l'auditeur indépendant sur les états financiers résumés

Aux administrateurs de la Société de gestion du réseau informatique des commissions scolaires (GRICS)

Les états financiers résumés ci-joints, qui comprennent le bilan résumé au 28 février 2015 ainsi que l'état résumé des résultats clos à cette date, sont tirés des états financiers audités complets de la Société de gestion du réseau informatique clos le 28 février 2015. Nous avons exprimé une opinion non modifiée sur ces états financiers dans notre rapport daté le 1^{er} mai 2015. Les états financiers résumés ne contiennent pas toutes les informations requises par les principes comptables généralement reconnus du Canada. La lecture des états financiers résumés ne saurait par conséquent se substituer à la lecture des états financiers audités complets de la Société de gestion du réseau informatique des commissions scolaires.

La direction est responsable de la préparation d'un résumé des états financiers conformément aux principes comptables généralement reconnus du Canada.

Notre responsabilité consiste à exprimer une opinion sur les états financiers résumés, sur la base des procédures que nous avons mises en œuvre conformément à la Norme canadienne d'audit (NCA) 810, «Missions visant la délivrance d'un rapport sur des états financiers résumés».

À notre avis, les états financiers résumés tirés des états financiers audités complets de la Société de gestion du réseau informatique que des commissions scolaires pour l'exercice clos le 28 février 2015 constituent un résumé fidèle de ces états financiers, conformément aux principes comptables généralement reconnus du Canada.

PricewaterhouseCoopers
 LLP/s.r.l./s.e.n.c.r.l.
 CPA auditeur, CA,
 permis de comptabilité publique
 n° A116819
 Le 1^{er} mai 2015

Les états financiers

Bilan

	Au 28 février 2015 \$	Au 28 février 2014 \$
ACTIF		
Actif à court terme		
Encaisse	403 860	155 133
Placements temporaires	11 648 783	11 777 521
Comptes débiteurs	2 558 869	2 779 047
Stocks de fournitures	21 137	22 146
Charges payées d'avance	755 214	507 684
	15 387 863	15 241 531
Immobilisations corporelles	1 213 079	1 765 962
Immobilisations incorporelles	3 897 294	2 094 793
	20 498 236	19 102 286
PASSIF		
Passif à court terme		
Comptes créditeurs et charges à payer	5 205 239	4 593 966
Produits reportés	9 105 570	8 519 619
	14 310 809	13 113 585
Provision pour le paiement des jours de congé de maladie	180 609	394 964
	14 491 418	13 508 549
ACTIFS NETS		
Investis en immobilisations	5 110 373	3 860 755
Non grevés d'affectation	896 445	1 732 982
	6 006 818	5 593 737
	20 498 236	19 102 286

État des résultats

PRODUITS

	Exercice clos le 28 février 2015		Exercice clos le 28 février 2014	
	Budget \$ (non audité)	Réel \$	Budget \$ (non audité)	Réel \$
Licences et soutien informatique	24 211 930	24 125 077	23 261 700	23 067 657
Services personnalisés	5 547 018	5 324 050	6 138 453	5 582 916
Traitements centralisés	94 743	57 717	150 617	125 906
Redevances sur ententes de distribution	140 000	103 636	104 000	96 908
Revente de produits	235 000	235 124	250 000	280 146
Support du centre d'information	580 000	567 816	606 599	566 373
Congrès et autres	241 000	285 382	295 000	325 557
Intérêts	120 000	148 713	100 000	140 235
Participation à la structure	315 000	317 350	294 000	312 480
Télécommunications	281 664	323 758	271 296	279 936
Participation à la recherche et à l'expérimentation	165 000	168 508	161 000	165 270
Gain à la cession d'actifs	-	-	-	500
	31 931 355	31 657 131	31 632 665	30 943 884

CHARGES

Salaires	20 553 995	19 620 019	21 138 003	20 257 395
Contributions de l'employeur	4 581 943	4 742 474	4 562 035	4 624 049
Services, honoraires et contrats	3 236 912	3 067 083	2 937 864	2 612 463
Charges locatives	1 500 041	1 480 046	1 373 260	1 484 069
Redevances	365 000	413 664	330 000	395 560
Amortissement des immobilisations	1 268 148	1 257 383	1 174 765	1 219 712
Frais de déplacement	392 200	414 589	572 700	444 404
Produits pour la revente	155 000	138 910	200 000	172 782
Fournitures	128 400	109 882	288 700	116 867
	32 181 639	31 244 050	32 577 327	31 327 301

Excédent des produits sur les charges (des charges sur les produits) avant activités abandonnées

(250 284)	413 081	(944 662)	(383 417)
-----------	---------	-----------	-----------

Excédent des produits sur les charges (des charges sur les produits) des activités abandonnées

-	-	22 400	20 960
---	---	--------	--------

Excédent des produits sur les charges (des charges sur les produits) de l'exercice

(250 284)	413 081	(922 262)	(362 457)
-----------	---------	-----------	-----------



5100, rue Sherbrooke Est
Bureau 300, 3^e étage
Montréal (Québec)
H1V 3R9